

Výroční zpráva 2016–2017



**Inspirujeme
s energií.**



MV člen skupiny MVV Energie CZ

OPATHERM a.s.



Výroční zpráva

za období fiskálního roku
od 1. 10. 2016 do 30. 9. 2017

Obsah

Obecná část	4
1. Úvodní slovo	5
2. Profil společnosti	6
3. Organizační struktura společnosti	8
4. Významné události roku 2016–2017	9
5. Zpráva představenstva společnosti	10
6. Compliance	18
Finanční část	20
1. Zpráva auditora	21
2. Účetní závěrka	23
3. Zpráva o vztazích	38
4. Následné události.....	46

Obecná část

1. Úvodní slovo

Vážení akcionáři, vážení obchodní přátelé, vážení kolegové,

dostává se Vám do rukou výroční zpráva společnosti OPATHERM a.s. za fiskální rok 2016/2017.

Ve fiskálním roce 2016/2017 společnost OPATHERM a.s. dále pokračovala v investicích, které vedou k vyšší efektivitě výroby a dodávek tepla a ke snížení emisí. První investicí byla výměna plynových kotlů na kotelně Hmčířská za nové nízko emisní kondenzační kotle. Další významná investice v minulém fiskálním roce byla vyvolaná rozhodnutím společnosti rozšířit svou nabídku služeb i do oblasti distribuce a dodávek elektřiny.

Společnost OPATHERM a.s. instalovala v kotelně v Kylešovicích kogenerační jednotku a zbudovala lokální distribuční síť pro distribuci a dodávku elektřiny. Nyní společnost OPATHERM a.s. zajišťuje ve vymezeném území dodávky tepla i elektrické energie. V uplynulém fiskálním roce společnost OPATHERM a.s. prodala 303 TJ tepla. Celkové tržby byly 168 mil. Kč. Hospodářský výsledek po zdanění 17,534 mil. Kč. V průběhu roku se nevyskytly žádné události, které by měly za následek výpadky dodávky tepla.

Společnost OPATHERM a.s. chce i nadále pokračovat v dobré spolupráci se svými odběrateli a chce zůstat spolehlivým dodavatelem tepla. Dále se chce rozvíjet v dodávkách elektrické energie. K dodávkám energií nabízíme i přidanou hodnotu ve formě služeb dispečinku a pohotovostní služby, které poskytují rady a drobné zásahy u odběratelů, a to zcela bezplatně. Našim odběratelům nabízíme také bezplatné poradenské služby v oblasti zásobování teplem.

Základním cílem Společnosti OPATHERM a.s. je být dobrým partnerem jak pro své odběratele, tak i pro Statutární město Opava a udržení pozice spolehlivého a významného dodavatele tepla.

Na závěr bych chtěl za představenstvo společnosti poděkovat všem odběratelům za důvěru, kterou v nás vkládají, Statutárnímu městu Opava za spolupráci a všem zaměstnancům za výkon jejich práce, který vedl ke splnění všech vytčených cílů v tomto období.



Ing. Libor Stuchlík
Předseda představenstva
OPATHERM a.s.

2. Profil společnosti

Stav k 30. září 2017

Obchodní firma:	OPATHERM a.s.
Právní forma:	Akciová společnost
Sídlo:	Horní náměstí 283/58, Město, 746 01 Opava
IČO:	25385771
DIČ:	CZ25385771
Datum vzniku společnosti:	21. listopadu 1997
Rejstříkový soud:	Krajský soud v Ostravě
Spisová značka v obchodním rejstříku:	oddíl B, vložka 1776
Telefon:	+420 553 777 555
E-mail:	opa@mvv.cz
Webové stránky:	www.opa.mvv.cz
Bankovní spojení:	č. ú. 804390008/2700 u UniCredit Bank Czech Republik and Slovakia, a.s.
Člen skupiny:	MVV Energie CZ
Vlastnická struktura společnosti:	MVV Energie CZ a.s. 100%
Majetková účast v jiných společnostech:	Nemá

Předmětem podnikání společnosti je:

- Výroba a rozvod tepla,
- Výroba, obchod a služby neuvedené v přílohách 1 až 3 živnostenského zákona.
- Výroba, obchod a distribuce elektřiny

Licence společnosti:

- Výroba tepelné energie číslo licence 310103171
- Rozvod tepelné energie číslo licence 320103170
- Výroba elektřiny číslo licence 111734632
- Distribuce elektřiny číslo licence 121734652
- Obchod s elektřinou číslo licence 141734472

Akcie:	Společnost vydala 100 ks kmenových akcií na jméno v listinné podobě ve jmenovité hodnotě 99 000,- Kč
Základní kapitál společnosti:	9 900 000,- Kč
Splaceno:	100%

Společnost ve fiskálním roce 2016–2017 nenabyla vlastní akcie.

Společnost nemá pobočku ani jinou část obchodního závodu v zahraničí.

Společnost náleží ke koncernu MVV Energie, v jehož čele je v České republice společnost MVV Energie CZ a.s., se sídlem Kutvirtova 339/5, 150 00 Praha 5, IČO: 496 85 490, zapsaná v obchodním rejstříku vedeném Městským soudem v Praze, oddíl B, vložka 14942, a ve světě MVV Energie AG, se sídlem ve Spolkové republice Německo, Mannheim D 68159, Luisenring 49 a identifikačním číslem HRB 1780.

Statutární orgán společnosti a dozorčí rada

Za celkové vedení společnosti a řízení jejího chodu odpovídá statutární orgán, který je zároveň vrcholovým managementem společnosti.

Představenstvo společnosti



Ing. Libor Stuchlík
Předseda představenstva



Ing. Michal Chmela
Místopředseda představenstva

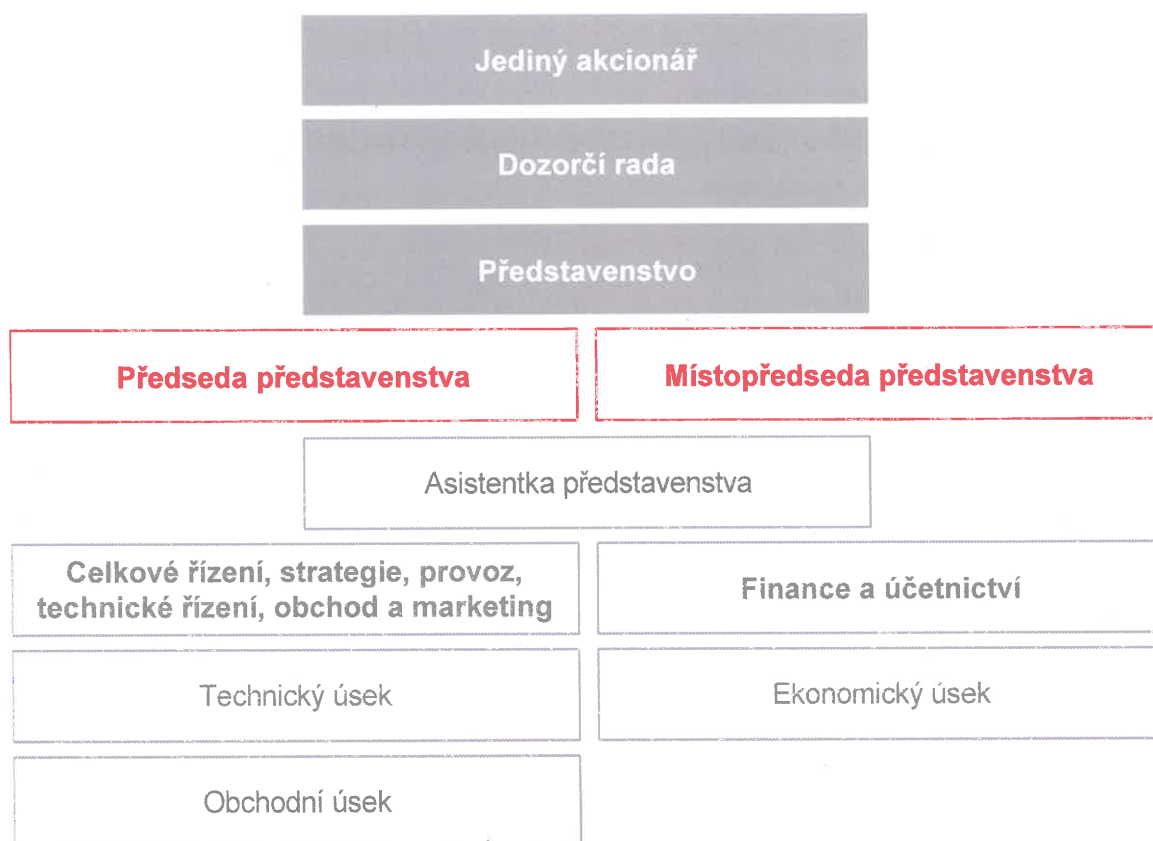
Dozorčí rada

Ing. Jiří Koptík
Předseda dozorčí rady

Ing. Libor Žížala
Člen dozorčí rady

3. Organizační struktura společnosti

Organizační struktura společnosti OPATHERM a.s. ke dni 30. září 2017



4. Významné události roku 2016–2017

Kompletní služba pro naše zákazníky

Prioritou společnosti OPATHERM a.s. je zlepšování zákaznické zkušenosti a rozvoj zákaznické podpory. Ve fiskálním roce 2016–2017 jsme zopakovali průzkum spokojenosti a očekávání zákazníků, který nám umožňuje lépe naslouchat jejich potřebám a kvalitu služeb tak neustále zvyšovat. Teplo z teplárny je kompletní služba. Nedílnou součástí dodávky tepla je zákaznický servis a poradenství, nepřetržitá pohotovostní služba dispečinku a správa a údržba zařízení na výrobu a distribuci tepla. Naši zákazníci také oceňují přehledné elektronické vyúčtování.

Investiční akce

V roce 2016–2017 realizovala společnost dvě investiční akce:

- a) v Kylešovicích instalovala kogenerační jednotku a vybuodovala lokální distribuční síť
- b) v kotelně Hrnčířská instalovala kondenzační kotle.

Těmito investicemi společnost plánuje rozšíření služeb zákazníkům, například zvýšení efektivity dodávek a snížení emisí v dané lokalitě.

5. Zpráva představenstva společnosti

Zpráva představenstva o podnikatelské činnosti a hospodaření společnosti

OPATHERM a.s. vyrábí a dodává teplo a teplou užitkovou vodu na území města Opavy a v Dolním Benešově. V hodnoceném období společnost poskytovala také služby v oblasti pronájmu nebytových prostor a zajišťovala dispečerskou pohotovost pro realitní společnosti a společenství vlastníků na území města Opava a bezplatnou poradenskou činnost. Dále společnost zajišťovala služby pro bezproblémový chod kogeneračních jednotek společnosti POWGEN a.s.

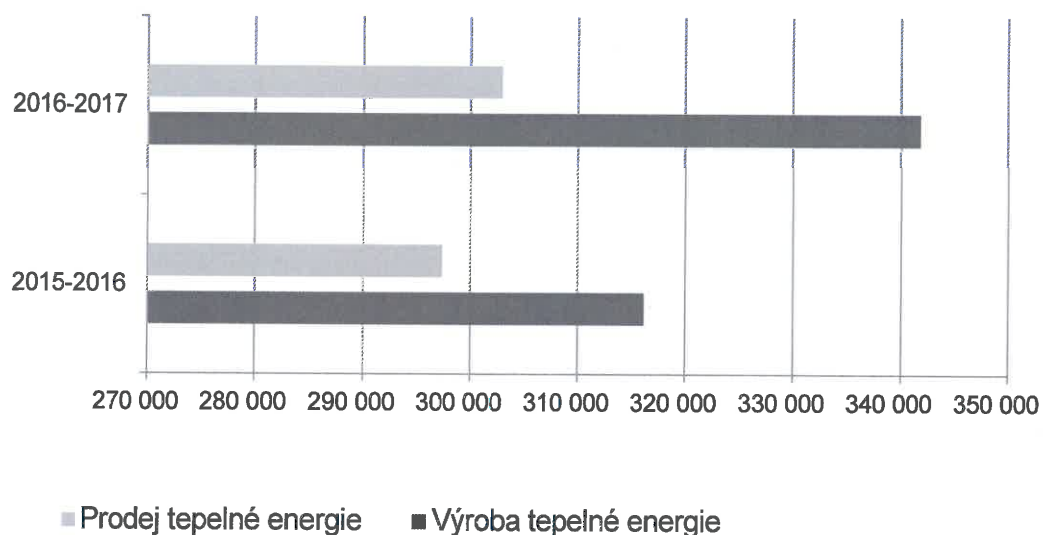
V roce 2017 společnost OPATHERM a.s. získala od Energetického regulačního úřadu licence na výrobu elektřiny, rozvod elektřiny a obchod s elektřinou.

Společnost v hodnoceném účetním období nepořizovala žádné vlastní akcie, obchodní podíly a akcie, zatímní listy, obchodní podíly ovládající osoby.

Zákaznická struktura

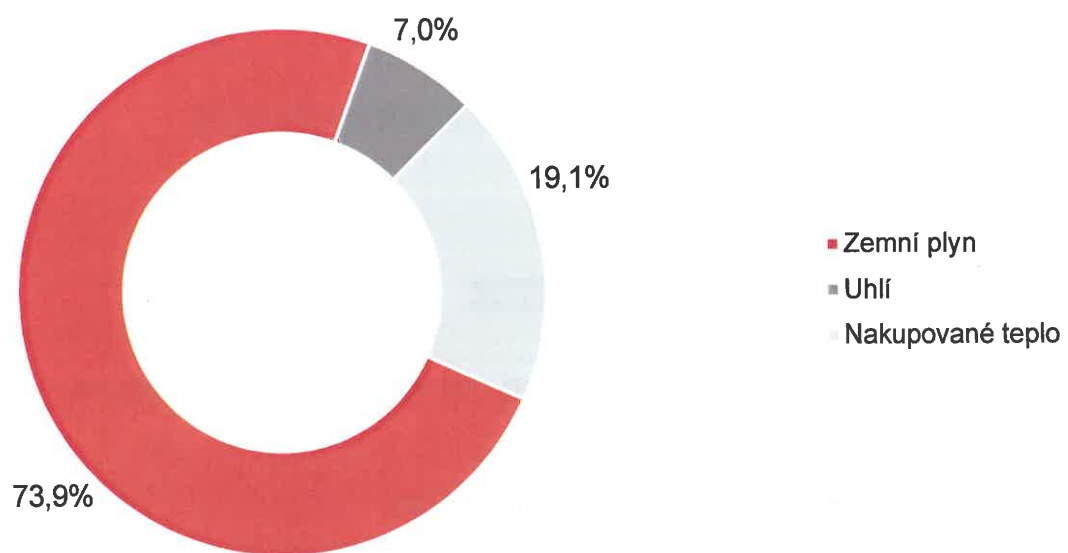
Domácnosti	9 951
Průmyslové areály	1
Odběratelé z terciární sféry	47

Výroba a prodej tepelné energie 2015 – 2017 (v GJ)

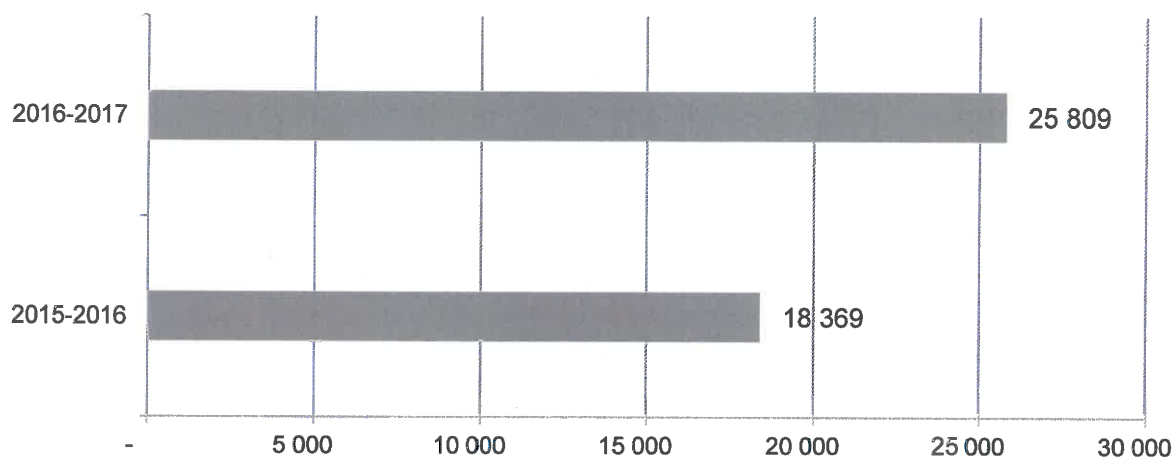


	2015–2016	2016–2017
Výroba tepelné energie	316 233	341 773
Prodej tepelné energie	292 276	302 898

Podíl vstupních paliv a energií na výrobě tepelné energie



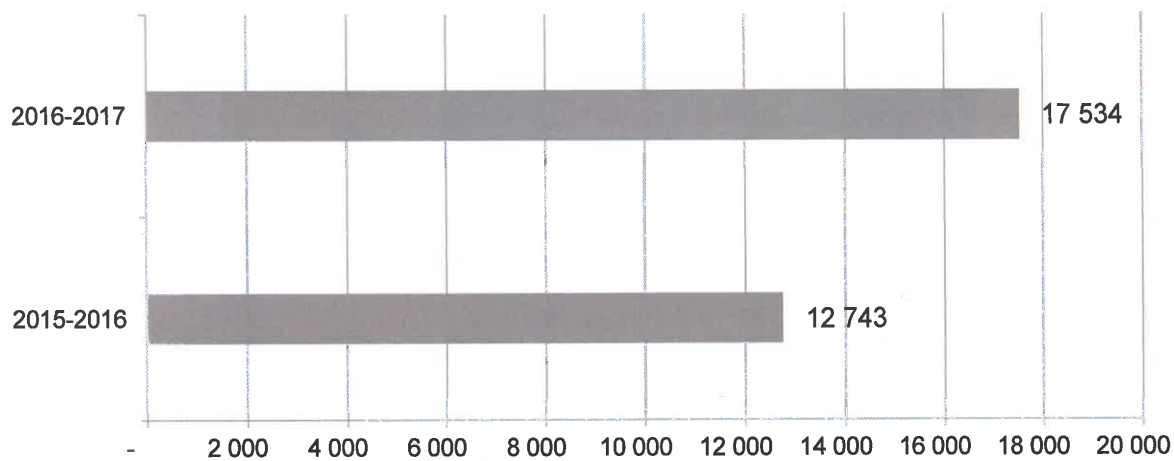
Celkové náklady na investice a údržbu 2015 – 2017 (v tis. Kč)



Vybrané ukazatele hospodaření 2015 – 2017 (v tis. Kč)

	2015–2016	2016–2017
Výnosy	167 575	168 443
Náklady bez daně z příjmu	151 858	146 791
Hospodářský výsledek před zdaněním	15 717	21 652
Daň z příjmu	2 974	4 118
Hospodářský výsledek po zdanění	12 743	17 534

Hospodářský výsledek 2015 – 2017 (v tis. Kč)

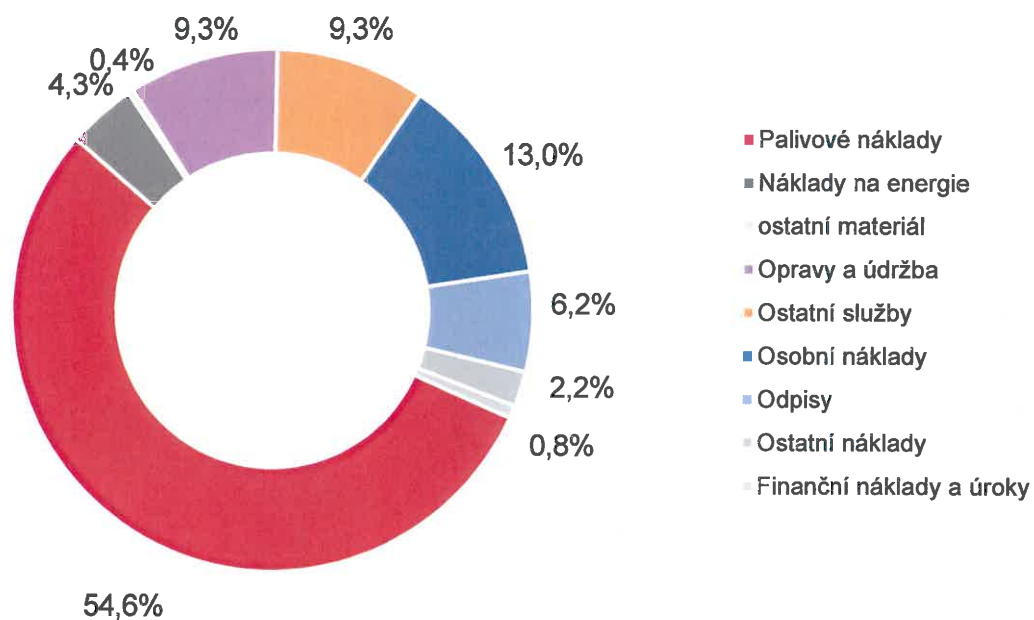


Struktura výnosů

Prodej tepelné energie	166 221
Tržby za pronájem	351
Tržby za prodej majetku	17
Ostatní výnosy	1 854

Pozn.: v tisících Kč

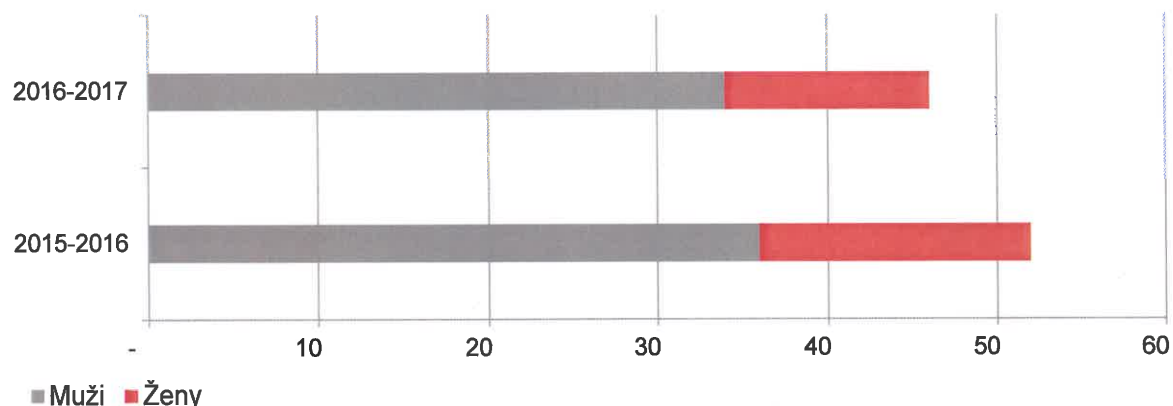
Struktura nákladů



Palivové náklady	79 832
Náklady na energie	6 249
Spotřeba ostatního materiálu	530
Opravy a údržba	13 576
Ostatní služby	13 609
Osobní náklady	19 013
Odpisy	9 070
Ostatní provozní náklady	3 189
Nákladové úroky	1 084
Ostatní finanční náklady	39

Pozn.: v tisících Kč

Počet zaměstnanců



	2015–2016	2016–2017
Muži	36	34
Ženy	16	12
Počet zaměstnanců celkem	52	46

V oblasti pracovněprávních vztahů nedošlo k žádnému porušení a společnost nevede žádný spor se zaměstnanci.

Společnost nemá organizační složku v zahraničí.

Výdaje na výzkum a vývoj

Společnost OPATHERM a.s. v této oblasti nevyvíjí aktivní činnost.

Ochrana životního prostředí

Společnost OPATHERM a.s. provozuje celkem 2 velké a 52 středních zdrojů znečištění. Emise na všech zdrojích jsou pravidelně měřeny a emisní limity v každém ukazateli jsou dodržovány. Společnost usiluje prostřednictvím investic do modernizace kotelen o snižování emisí ve městě Opava.

Společnost je aktivně zapojena do systému obchodování se skleníkovými plyny. V hodnoceném období za rok 2016 (k 31. prosinci 2016) byl ukončen čtvrtý rok třetího obchodovacího období se skleníkovými plyny. Společnost jej zakončila s kladným výsledkem verifikace. Odvod spotřebovaných povolenek byl proveden v souladu s legislativou.

Předpokládaný vývoj podnikání

Společnost OPATHERM a.s. bude i nadále pokračovat v hledání dalších investičních projektů, které budou mít vliv na efektivitu výroby a rozvodu tepla.

Dále se chce rozvíjet v dodávkách elektrické energie v rámci projektu výstavby KGJ a LDS.

Nabízíme naše služby a schopnosti i jiným majitelům tepelných zařízení s tím, že jsme schopni pro ně zabezpečit provoz tepelných zařízení se všemi službami s tím souvisejícími.

Partnerství se zákazníkem je obchodní prioritou společnosti, stejně jako vytváření podmínek pro udržení přijatelné ceny dodávaného tepla.

V Opavě dne 1. prosince 2017

Za společnost OPATHERM a.s.



Ing. Libor Stuchlík
Předseda představenstva



Ing. Michal Chmela
Místopředseda představenstva

6. Compliance

Compliance management systém (dále též zkratka „CMS“) představuje vymezení a dodržování etických a právních pravidel chování společnosti OPATHERM a.s. (dále též Společnost) a všech jejích zaměstnanců, a to nejen ve sféře obchodních vztahů, ale i v dalších oblastech činnosti a existence Společnosti. Tato dobrovolně přijatá pravidla tak tvoří nedílnou součást firemní kultury Společnosti. Systém je zároveň aplikován ve všech společnostech skupiny MVV Energie CZ.

Systém Compliance managementu je ve společnosti OPATHERM a.s. zaveden od 1. října 2013. K zajištění fungování tohoto systému slouží Společnosti struktura interních předpisů, na jejichž základě jsou tato pravidla v rámci Společnosti uplatňována.

Systém Compliance managementu Společnosti zahrnuje především tyto oblasti činnosti:

- hospodářskou soutěž
- finanční a daňové záležitosti
- zaměstnanecké vztahy, včetně zajištění rovnosti příležitostí
- ochranu údajů a dat
- bezpečnost a ochranu zdraví při práci
- ochranu životního prostředí
- potírání korupce

Za účelem dodržování všech výše zmíněných hodnot v rámci CMS je ve skupině MVV Energie CZ zřízena sdílená funkce Manažera Compliance, který zajišťuje dohled nad dodržováním pravidel CMS ve všech společnostech skupiny MVV Energie CZ, tedy i ve společnosti OPATHERM a.s. Manažer Compliance zároveň provádí nezbytná opatření k nápravě situace v případě porušení výše uvedených pravidel.

Jakýkoli zaměstnanec společnosti OPATHERM a.s., či jakákoli jiná osoba, jsou oprávněni oznámit všechna případná porušení povinností a předpisů obsažených v CMS, či i pouhá případná podezření na jejich porušení, na centrální Hotline linku, která byla jako součást CMS zřízena v rámci skupiny MVV Energie CZ, a to ve formě e-mailové adresy compliance@mvv.cz. Za provoz této Hotline linky, resp. za zajištění důvěrného způsobu komunikace a zpracování každého oznámení obdrženého na tuto Hotline linku, zodpovídá Manažer Compliance.

Společnost OPATHERM a.s. může zároveň využít existence pozice „Manažera rovného zacházení“ a „Manažera ochrany údajů“, které byly jakožto součást CMS v rámci skupiny MVV Energie CZ rovněž zřízeny.

Manažer rovného zacházení zajišťuje především dohled nad dodržováním základních principů a pravidel rovného zacházení a ochrany před diskriminací ve všech společnostech skupiny, tedy včetně společnosti OPATHERM a.s., a řešení obdržených sdělení, týkajících se případného porušení principů rovného zacházení a ochrany před diskriminací. K hlavním činnostem Manažera ochrany údajů pak patří dohled nad dodržováním vnitřního systému ochrany a zabezpečení osobních údajů a dat při jejich zpracovávání ve skupině MVV Energie CZ, dohled nad dodržováním nastavených vnitřních systémů, pravidel a předpisů a řešení obdržených sdělení týkajících se případného porušení ochrany osobních údajů a dat při jejich zpracovávání či neoprávněném nakládání s těmito údaji.

Finanční část

1. Zpráva auditora

Zpráva auditora obsahuje následující výrok o ověření:

- výroční zprávy (vč. zprávy o vztazích) a účetní závěrky

Zpráva nezávislého auditora

akcionáři společnosti OPATHERM a.s.

Výrok auditora

Provedli jsme audit přiložené účetní závěrky společnosti OPATHERM a.s., se sídlem Horní náměstí 283/58, Opava („Společnost“) sestavené na základě českých účetních předpisů, která se skládá z rozvahy k 30. září 2017, výkazu zisku a ztráty, přehledu o změnách vlastního kapitálu a přehledu o peněžních tocích za rok končící 30. září 2017 a přílohy této účetní závěrky, která obsahuje podstatné účetní metody a další vysvětlující informace.

Podle našeho názoru přiložená účetní závěrka podává věrný a poctivý obraz finanční pozice Společnosti k 30. září 2017, její finanční výkonnosti a jejích peněžních toků za rok končící 30. září 2017 v souladu s českými účetními předpisy.

Základ pro výrok

Audit jsme provedli v souladu se zákonem o auditorech a auditorskými standardy Komory auditorů České republiky, kterými jsou Mezinárodní standardy auditu (ISA), případně doplněné a upravené souvisejícími aplikačními doložkami. Naše odpovědnost stanovená těmito předpisy je podrobněji popsána v oddílu Odpovědnost auditora za audit účetní závěrky. V souladu se zákonem o auditorech a Etickým kodexem pro auditory a účetní znalce, vydaným Radou pro mezinárodní etické standardy účetních (IESBA) a přijatým Komorou auditorů České republiky, jsme na Společnosti nezávislí a splnili jsme i další etické povinnosti vyplývající z uvedených předpisů. Domníváme se, že důkazní informace, které jsme shromáždili, poskytují dostatečný a vhodný základ pro vyjádření našeho výroku.

Ostatní informace

Ostatními informacemi jsou v souladu s § 2 písm. b) zákona o auditorech informace uvedené ve výroční zprávě mimo účetní závěrku a naši zprávu auditora. Za ostatní informace odpovídá představenstvo Společnosti.

Náš výrok k účetní závěrce se k ostatním informacím nevztahuje. Přesto je však součástí našich povinností souvisejících s auditem účetní závěrky seznámení se s ostatními informacemi a posouzení, zda ostatní informace nejsou ve významném nesouladu s účetní závěrkou či s našimi znalostmi o Společnosti získanými během auditu nebo zda se jinak tyto informace nejeví jako významně nesprávné. Také posuzujeme, zda ostatní informace byly ve všech významných ohledech vypracovány v souladu s příslušnými právními předpisy. Tímto posouzením se rozumí, zda ostatní informace splňují požadavky právních předpisů na formální náležitosti a postup vypracování ostatních informací v kontextu významnosti, tj. zda případné nedodržení uvedených požadavků by bylo způsobitelné ovlivnit úsudek činěný na základě ostatních informací.

Na základě provedených postupů, do míry, již dokážeme posoudit, uvádíme, že

- ostatní informace, které popisují skutečnosti, jež jsou též předmětem zobrazení v účetní závěrce, jsou ve všech významných ohledech v souladu s účetní závěrkou a
- ostatní informace byly vypracovány v souladu s právními předpisy.

Dále jsme povinni uvést, zda na základě poznatků a povědomí o Společnosti, k nimž jsme dospěli při provádění auditu, ostatní informace neobsahují významné věcné nesprávnosti. V rámci uvedených postupů jsme v obdržených ostatních informacích žádné významné věcné nesprávnosti nezjistili.

Odpovědnost představenstva a dozorčí rady Společnosti za účetní závěrku

Představenstvo Společnosti odpovídá za sestavení účetní závěrky podávající věrný a poctivý obraz v souladu s českými účetními předpisy, a za takový vnitřní kontrolní systém, který považuje za nezbytný pro sestavení účetní závěrky tak, aby neobsahovala významné nesprávnosti způsobené podvodem nebo chybou.

Při sestavování účetní závěrky je představenstvo Společnosti povinno posoudit, zda je Společnost schopna nepřetržitě trvat, a pokud je to relevantní, popsat v příloze účetní závěrky záležitosti týkající se jejího nepřetržitého trvání a použití předpokladu nepřetržitého trvání při sestavení účetní závěrky, s výjimkou případů, kdy představenstvo plánuje zrušení Společnosti nebo ukončení její činnosti, resp. kdy nemá jinou reálnou možnost než tak učinit.

Za dohled nad procesem účetního výkaznictví ve Společnosti odpovídá dozorčí rada.

**Akcionář společnosti OPATHERM a.s.
Zpráva nezávislého auditora**

Odpovědnost auditora za audit účetní závěrky

Naším cílem je získat přiměřenou jistotu, že účetní závěrka jako celek neobsahuje významnou nesprávnost způsobenou podvodem nebo chybou a vydat zprávu auditora obsahující náš výrok. Přiměřená míra jistoty je velká míra jistoty, nicméně není zárukou, že audit provedený v souladu s výše uvedenými předpisy ve všech případech v účetní závěrce odhalí případnou existující významnou nesprávnost. Nesprávnosti mohou vznikat v důsledku podvodů nebo chyb a považují se za významné, pokud lze reálně předpokládat, že by jednotlivě nebo v souhrnu mohly ovlivnit ekonomická rozhodnutí, která uživatelé účetní závěrky na jejím základě přijmou.

Při provádění auditu v souladu s výše uvedenými předpisy je naší povinností uplatňovat během celého auditu odborný úsudek a zachovávat profesní skepticismus. Dále je naší povinností:

- Identifikovat a vyhodnotit rizika významné nesprávnosti účetní závěrky způsobené podvodem nebo chybou, navrhnout a provést auditorské postupy reagující na tato rizika a získat dostatečné a vhodné důkazní informace, abychom na jejich základě mohli vyjádřit výrok. Riziko, že neodhalíme významnou nesprávnost, k níž došlo v důsledku podvodu, je větší než riziko neodhalení významné nesprávnosti způsobené chybou, protože součástí podvodu mohou být tajné dohody, falšování, úmyslná opomenutí, nepravdivá prohlášení nebo obcházení vnitřních kontrol.
- Seznámit se s vnitřním kontrolním systémem Společnosti relevantním pro audit v takovém rozsahu, abychom mohli navrhnout auditorské postupy vhodné s ohledem na dané okolnosti, nikoli abychom mohli vyjádřit názor na účinnost jejího vnitřního kontrolního systému.
- Posoudit vhodnost použitých účetních pravidel, přiměřenost provedených účetních odhadů a informace, které v této souvislosti představenstvo Společnosti uvedlo v příloze účetní závěrky.
- Posoudit vhodnost použití předpokladu nepřetržitého trvání při sestavení účetní závěrky představenstvem, a to, zda s ohledem na shromážděné důkazní informace existuje významná nejistota vyplývající z události nebo podmínek, které mohou významně zpochybnit schopnost Společnosti trvat nepřetržitě. Jestliže dojdeme k závěru, že taková významná nejistota existuje, je naší povinností upozornit v naší zprávě na informace uvedené v této souvislosti v příloze účetní závěrky, a pokud tyto informace nejsou dostatečné, vyjádřit modifikovaný výrok. Naše závěry týkající se schopnosti Společnosti trvat nepřetržitě vycházejí z důkazních informací, které jsme získali do data naší zprávy. Nicméně budoucí události nebo podmínky mohou vést k tomu, že Společnost ztratí schopnost trvat nepřetržitě.
- Vyhodnotit celkovou prezentaci, členění a obsah účetní závěrky, včetně přílohy, a dále to, zda účetní závěrka zobrazuje podkladové transakce a události způsobem, který vede k věrnému zobrazení.

Naší povinností je informovat představenstvo a dozorčí radu mimo jiné o plánovaném rozsahu a načasování auditu a o významných zjištěních, která jsme v jeho průběhu učinili, včetně zjištěných významných nedostatků ve vnitřním kontrolním systému.

1. prosince 2017


zastoupená partnerem

Ing. Tomáš Bašta
statutární auditor, ev. č. 1966

2. Účetní závěrka

Rozvaha

k datu 30. září 2017 v celých tisících Kč

běžné období od 1. října 2016 do 30. září 2017, minulé období od 1. října 2015 do 30. září 2016

označ. a	AKTIVA b	řád. c	30.09.2017			30.09.2016
			Brutto 1	Korekce 2	Netto 3	Netto 4
	AKTIVA CELKEM	001	356 502	-172 680	183 822	180 198
B.	Dlouhodobý majetek	003	329 285	-171 485	157 800	154 972
B. I.	Dlouhodobý nehmotný majetek	004	1 884	-559	1 325	1 570
B. I. 2.	Ocenitelná práva	006	681	-559	122	40
B. I. 2. 1.	Software	007	480	-480	0	0
B. I. 2. 2.	Ostatní ocenitelná práva	008	201	-79	122	40
B. I. 4.	Ostatní dlouhodobý nehmotný majetek	010	1 203	0	1 203	1 530
B. II.	Dlouhodobý hmotný majetek	014	327 401	-170 926	156 475	153 402
B. II. 1.	Pozemky a stavby	015	223 064	-102 123	120 941	126 028
B. II. 1. 1.	Pozemky	016	13 423	0	13 423	13 423
B. II. 1. 2.	Stavby	017	209 641	-102 123	107 518	112 605
B. II. 2.	Hmotné movité věci a jejich soubory	018	93 449	-68 803	24 646	18 735
B. II. 5.	Poskytnuté zálohy na dlouhodobý hmotný majetek a nedokončený dlouhodobý hmotný majetek	024	10 888	0	10 888	8 639
B. II. 5. 1.	Poskytnuté zálohy na dlouhodobý hmotný majetek	025	1 039	0	1 039	0
B. II. 5. 2.	Nedokončený dlouhodobý hmotný majetek	026	9 849	0	9 849	8 639
C.	Oběžná aktiva	037	27 168	-1 195	25 973	25 190
C. I.	Zásoby	038	0	0	0	820
C. I. 1.	Materiál	039	0	0	0	820
C. II.	Pohledávky	046	7 497	-1 195	6 302	14 203
C. II. 2.	Krátkodobé pohledávky	057	7 497	-1 195	6 302	14 203
C. II. 2. 1.	Pohledávky z obchodních vztahů	058	1 252	-1 195	57	1 253
C. II. 2. 4.	Pohledávky - ostatní	061	6 245	0	6 245	12 950
C. II. 2. 4. 3.	Stát - daňové pohledávky	064	250	0	250	1 145
C. II. 2. 4. 4.	Krátkodobé poskytnuté zálohy	065	3 497	0	3 497	4 101
C. II. 2. 4. 5.	Dohadné účty aktivní	066	1 585	0	1 585	7 670
C. II. 2. 4. 6.	Jiné pohledávky	067	913	0	913	34
C. IV.	Peněžní prostředky	071	19 671	0	19 671	10 167
C. IV. 1.	Peněžní prostředky v pokladně	072	125	0	125	207
C. IV. 2.	Peněžní prostředky na účtech	073	19 546	0	19 546	9 960
D.	Časové rozlišení aktiv	074	49	0	49	36
D. 1.	Náklady příštích období	075	20	0	20	7
D. 3.	Příjmy příštích období	077	29	0	29	29

Rozvaha

k datu 30. září 2017 v celých tisících Kč

běžné období od 1. října 2016 do 30. září 2017, minulé období od 1. října 2015 do 30. září 2016

označ.	PASIVA	řád.	30.09.2017	30.09.2016
a	b	c	5	6
	PASIVA CELKEM	078	183 822	180 198
A.	Vlastní kapitál	079	87 069	69 535
A. I.	Základní kapitál	080	9 900	9 900
A. I. 1.	Základní kapitál	081	9 900	9 900
A. II.	Ážio a kapitálové fondy	084	23 690	23 690
A. II. 2.	Kapitálové fondy	086	23 690	23 690
A. II. 2. 1.	Ostatní kapitálové fondy	087	23 690	23 690
A. IV.	Výsledek hospodaření minulých let (+/-)	095	35 945	23 202
A. IV. 1.	Nerozdělený zisk minulých let	096	35 945	23 202
A. V.	Výsledek hospodaření běžného účetního období	099	17 534	12 743
B. + C.	Cizí zdroje	101	96 234	110 037
B.	Rezervy	102	2 942	1 962
B. 2.	Rezerva na daň z příjmů	104	1 175	1 003
B. 4.	Ostatní rezervy	106	1 767	959
C.	Závazky	107	93 292	108 075
C. I.	Dlouhodobé závazky	108	57 311	71 257
C. I. 2.	Závazky k úvěrovým institucím	112	47 578	61 671
C. I. 8.	Odložený daňový závazek	118	9 733	9 586
C. II.	Krátkodobé závazky	123	35 981	36 818
C. II. 2.	Závazky k úvěrovým institucím	127	13 818	13 170
C. II. 3.	Krátkodobé přijaté zálohy	128	1 646	2 775
C. II. 4.	Závazky z obchodních vztahů	129	4 481	4 171
C. II. 8.	Závazky ostatní	133	16 036	16 702
C. II. 8. 3.	Závazky k zaměstnancům	136	722	941
C. II. 8. 4.	Závazky ze sociálního zabezpečení a zdravotního pojištění	137	456	496
C. II. 8. 5.	Stát - daňové závazky a dotace	138	1 459	1 691
C. II. 8. 6.	Dohadné účty pasivní	139	13 399	13 574
D.	Časové rozlišení	141	519	626
D. 1.	Výdaje příštích období	142	499	607
D. 2.	Výnosy příštích období	143	20	19

Výkaz zisku a ztráty

za rok končící 30. září 2017 v celých tisících Kč

běžné období od 1. října 2016 do 30. září 2017, minulé období od 1. října 2015 do 30. září 2016

označ. a	TEXT b	řád. c	Skutečnost v účetním období za rok končící	
			30.09.2017 1	30.09.2016 2
I.	Tržby za prodej výrobků a služeb	01	167 086	165 649
A.	Výkonová spotřeba	03	113 796	116 904
A. 2.	Spotřeba materiálu a energie	05	86 611	94 687
A. 3.	Služby	06	27 185	22 217
D.	Osobní náklady	09	19 013	20 063
D. 1.	Mzdové náklady	10	13 800	14 449
D. 2.	Náklady na sociální zabezpečení, zdravotní pojištění a ostatní náklady	11	5 213	5 614
D. 2. 1.	Náklady na sociální zabezpečení a zdravotní pojištění	12	4 503	4 765
D. 2. 2.	Ostatní náklady	13	710	849
E.	Úpravy hodnot v provozní oblasti	14	9 021	9 838
E. 1.	Úpravy hodnot dlouhodobého nehmotného a hmotného majetku	15	9 070	9 838
E. 1. 1.	Úpravy hodnot dlouhodobého nehmotného a hmotného majetku – trvalé	16	9 070	9 838
E. 3.	Úpravy hodnot pohledávek	19	-49	0
III.	Ostatní provozní výnosy	20	1 357	1 926
III. 1.	Tržby z prodaného dlouhodobého majetku	21	17	136
III. 3.	Jiné provozní výnosy	23	1 340	1 790
F.	Ostatní provozní náklady	24	3 838	3 713
F. 1.	Zůstatková cena prodaného dlouhodobého majetku	25	10	385
F. 3.	Daně a poplatky v provozní oblasti	27	881	842
F. 4.	Rezervy v provozní oblasti a komplexní náklady příštích období	28	808	0
F. 5.	Jiné provozní náklady	29	2 139	2 486
*	Provozní výsledek hospodaření (+/-)	30	22 775	17 057
J.	Nákladové úroky a podobné náklady	43	1 084	1 302
J. 2.	Ostatní nákladové úroky a podobné náklady	45	1 084	1 302
K.	Ostatní finanční náklady	47	39	38
*	Finanční výsledek hospodaření (+/-)	48	-1 123	-1 340
**	Výsledek hospodaření před zdaněním (+/-)	49	21 652	15 717
L.	Daň z příjmů	50	4 118	2 974
L. 1.	Daň z příjmů splatná	51	3 971	3 042
L. 2.	Daň z příjmů odložená (+/-)	52	147	-68
**	Výsledek hospodaření po zdanění (+/-)	53	17 534	12 743
***	Výsledek hospodaření za účetní období (+/-)	55	17 534	12 743
	Čistý obrát za účetní období = I. + II. + III. + IV. + V. + VI. + VII.	56	168 443	167 575

Přehled o změnách vlastního kapitálu

za rok končící 30. září 2017 v celých tisících Kč

běžné období od 1. října 2016 do 30. září 2017, minulé období od 1. října 2015 do 30. září 2016

(tis. Kč)	Základní kapitál	Ostatní kapitálové fondy	Rezervní fond	Nerozdělený zisk	HV běžného období	Celkem
Účet	411	413	421	428	431	
Zůstatek k 1. říjnu 2015	9 900	23 690	1 980	11 659	9 563	56 792
Převod hospodářského výsledku minulého roku do nerozděleného zisku	0	0	0	9 563	- 9 563	0
Převod rezervního fondu do nerozděleného zisku	0	0	- 1 980	1 980	0	0
Hospodářský výsledek 2015/2016	0	0	0	0	12 743	12 743
Zůstatek k 30. září 2016	9 900	23 690	0	23 202	12 743	69 535
Převod hospodářského výsledku minulého roku do nerozděleného zisku	0	0	0	12 743	- 12 743	0
Hospodářský výsledek 2016/2017	0	0	0	0	17 534	17 534
Zůstatek k 30. září 2017	9 900	23 690	0	35 945	17 534	87 069

Přehled o peněžních tocích

za rok končící 30. září 2017 v celých tisících Kč

běžné období od 1. října 2016 do 30. září 2017, minulé období od 1. října 2015 do 30. září 2016

(tis. Kč)	Rok končící 30. září 2017	Rok končící 30. září 2016
Peněžní toky z provozní činnosti		
Účetní zisk z běžné činnosti před zdaněním	21 652	15 717
A.1 Úpravy o nepeněžní operace:		
A.1.1 Odpisy stálých aktiv	9 070	9 838
A.1.2 Změna stavu opravných položek a rezerv	759	0
A.1.3 Zisk / ztráta z prodeje stálých aktiv	- 7	249
A.1.4 Vyúčtované nákladové úroky	1 084	1 302
A* Čistý peněžní tok z provozní činnosti před zdaněním a změnami pracovního kapitálu	32 558	27 106
A.2 Změny stavu nepeněžních složek pracovního kapitálu:		
A.2.1 Změna stavu pohledávek a přechodných účtů aktiv	7 937	5 830
A.2.2 Změna stavu krátkodobých závazků a přechodných účtů pasiv	- 822	- 2 489
A.2.3 Změna stavu zásob	820	160
A** Čistý peněžní tok z provozní činnosti před zdaněním	40 493	30 607
A.3 Úroky vyplacené	- 1 084	- 1 302
A.4 Zaplacená daň z příjmů	- 3 799	- 2 202
A*** Čistý peněžní tok z provozní činnosti	35 610	27 103
Peněžní toky z investiční činnosti		
B.1 Výdaje spojené s nabytím stálých aktiv	- 12 678	- 7 104
B.2 Příjmy z prodeje stálých aktiv	17	136
B*** Čistý peněžní tok z investiční činnosti	- 12 661	- 6 968
Peněžní toky z finanční činnosti		
C.1 Změna stavu dlouhodobých a krátkodobých závazků	- 13 445	- 13 081
C*** Čistý peněžní tok z finanční činnosti	- 13 445	- 13 081
Čisté zvýšení peněžních prostředků a peněžních ekvivalentů	9 504	7 054
Stav peněžních prostředků a peněžních ekvivalentů na počátku roku	10 167	3 113
Stav peněžních prostředků a peněžních ekvivalentů na konci roku	19 671	10 167

Příloha účetní závěrky

za rok končící 30. září 2017 v celých tisících Kč

běžné období od 1. října 2016 do 30. září 2017, minulé období od 1. října 2015 do 30. září 2016

1. Všeobecné informace

1.1. Základní informace o Společnosti

OPATHERM a.s. (dále „Společnost“) byla zapsána do obchodního rejstříku vedeného Krajským soudem v Ostravě, oddíl B, vložka 1776 dne 21. listopadu 1997 a její sídlo je Horní náměstí 283/58, Město, 746 01 Opava. Hlavním předmětem podnikání Společnosti je výroba a rozvod tepla. Identifikační číslo Společnosti je 253 85 771.

Společnost není společníkem s neomezeným ručením v žádné společnosti.

Společnost se změnou své společenské smlouvy podřídila zákonu o obchodních korporacích jako celku. Tato skutečnost nabyla účinnosti 8. prosince 2015.

2. Účetní postupy

2.1. Základní zásady zpracování účetní závěrky

Účetní závěrka je sestavena v souladu s účetními předpisy platnými v České republice pro střední účetní jednotky a je sestavena v historických cenách.

2.2. Srovnatelné údaje

Na základě požadavků novely zákona o účetnictví a prováděcí vyhlášky platné od 1. ledna 2016 došlo ke změně vykazování položek rozvahy a výkazu zisku a ztráty. Pro zajištění srovnatelnosti těchto položek s minulým účetním obdobím byly položky rozvahy a výkazu zisku a ztráty za rok končící 30. září 2016 reklasifikovány v souladu s Českým účetním standardem pro podnikatele č. 024 „Srovnatelné období za účetní období započaté v roce 2016“.

2.3. Dlouhodobý nehmotný a hmotný majetek

Nehmotný (a hmotný) majetek, jehož doba použitelnosti je delší než 1 rok a pořizovací cena převyšuje 60 tis. Kč (40 tis. Kč) za položku, je považován za dlouhodobý nehmotný (a hmotný) majetek.

Nakoupený dlouhodobý nehmotný a hmotný majetek je prvotně vykázán v pořizovacích cenách, které zahrnují cenu pořízení a náklady s jeho pořízením související. Dlouhodobý nehmotný a hmotný majetek je odpisován metodou rovnoměrných odpisů na základě jeho předpokládané doby životnosti.

Dlouhodobý hmotný a nehmotný majetek	Předpokládaná doba životnosti
Budovy a stavby	10 - 50 let
Stroje a zařízení	3 - 15 let
Motorová vozidla	5 let
Software	4 roky
Ocenitelná práva	5-6 let

Odpisový plán je v průběhu používání dlouhodobého nehmotného a hmotného majetku aktualizován na základě změn očekávané doby životnosti.

Pokud zůstatková hodnota aktiva přesahuje jeho odhadovanou zpětně získatelnou částku, je jeho zůstatková hodnota snížena na tuto částku prostřednictvím opravné položky. Zpětně získatelná částka je stanovena na základě očekávaných budoucích peněžních toků generovaných daným aktivem.

Náklady na opravy a údržbu dlouhodobého hmotného majetku se účtují přímo do nákladů. Technické zhodnocení dlouhodobého nehmotného a hmotného majetku je aktivováno.

Společnost eviduje emisní povolenky v rámci ostatního dlouhodobého nehmotného majetku.

Emisní povolenky přidělené Národním alokačním plánem jsou zaúčtovány na účet ostatního dlouhodobého nehmotného majetku proti účtové skupině zúčtování daní a dotací, k datu jejich připsání na účet v registru emisních povolenek v České republice.

Přidělené emisní povolenky jsou oceňovány reprodukční pořizovací cenou.

Účtování spotřeby emisních povolenek je prováděno měsíčně na základě odborného odhadu skutečných emisí CO₂ za dané období proti účtům ostatních provozních nákladů se současným rozpuštěním závazku evidovaného v položce daně a dotace proti účtům ostatních provozních výnosů, pokud se jedná o emisní povolenky přidělené.

Pro účtování úbytků emisních povolenek používá Společnost metodu FIFO.

O prodeji emisních povolenek je účtováno v rámci provozních výnosů ve výši prodejní ceny se současným vyřazením účetní hodnoty z aktiv.

Ve fiskálním roce 2016-2017 došlo k alokaci emisních povolenek pro rok 2017 v novém alokačním období 2013 – 2020.

Pro zúčtování spotřeby emisních povolenek v období 10/2016 - 9/2017 byl použit přebytek z nespotřebovaných povolenek z roku 2015 a 2016. Na nedostatek emisních povolenek ke krytí jejich spotřeby ve vykazovaném období tvoří Společnost rezervu. Pokud zůstatková hodnota emisních povolenek k rozvahovému dni přesahuje jejich odhadovanou zpětně získatelnou částku, pak je k těmto emisním povolenkám tvořena opravná položka.

2.4. Zásoby

Nakoupené zásoby jsou oceňovány pořizovací cenou sníženou o opravnou položku. Pořizovací cena zahrnuje veškeré náklady související s pořízením těchto zásob (zejména dopravné, clo atd.). Pro úbytky nakoupených zásob užívá Společnost metodu skutečných nákladů.

2.5. Pohledávky

Pohledávky jsou vykázány v nominální hodnotě snížené o opravnou položku k pochybným pohledávkám. Opravná položka k pochybným pohledávkám je vytvořena na základě věkové struktury pohledávek a individuálního posouzení bonity dlužníků. Společnost nevytváří opravné položky k pohledávkám za spřízněnými stranami.

2.6. Přepočítání cizích měn

Transakce prováděné v cizích měnách jsou přepočteny a zaúčtovány devizovým kurzem platným v den transakce.

Zůstatky peněžních aktiv, pohledávek a závazků vedených v cizích měnách byly přepočteny devizovým kurzem zveřejněným Českou národní bankou k rozvahovému dni. Všechny kurzové zisky a ztráty z přepočtu peněžních aktiv, pohledávek a závazků jsou účtovány do výkazu zisku a ztráty.

2.7. Rozdíly ze změn účetních metod a opravy chyb let minulých

Rozdíly ze změn účetních metod (včetně dopadu odložené daně) a opravy v důsledku nesprávného účtování nebo neúčtování o nákladech a výnosech v minulých účetních obdobích, pokud jsou významné, se vykazují v položce Jiný výsledek hospodaření minulých let.

2.8. Rezervy

Společnost tvoří rezervy, pokud má současný závazek, je pravděpodobné, že bude na vypořádání tohoto závazku třeba vynaložit vlastní zdroje a existuje spolehlivý odhad výše závazku.

Společnost vytváří rezervu na závazek z daně z příjmů snížený o uhrazené zálohy na daň z příjmů. Pokud zálohy na daň z příjmů převyšují předpokládanou daň, je příslušný rozdíl vykázán jako krátkodobá pohledávka.

2.9. Tržby

Tržby za prodej tepla jsou zaúčtovány měsíčně, formou fakturace dle skutečných odběrů tepla podle odečtů na odečtových uzlech. Při ročním vyúčtování probíhá přepočítání spotřeby TUV dle jednotlivých měřidel v domech.

Tržby za pronájem jsou účtovány dle smluv o pronájmu s fakturací měsíčně, čtvrtletně nebo pololetně, služby související s pronájmem jsou fakturovány jednou ročně po ukončení kalendářního roku.

Tržby jsou vykázány po odečtení slev a daně z přidané hodnoty.

2.10. Spřízněné strany

Spřízněnými stranami Společnosti se rozumí:

- strany, které přímo nebo nepřímo mohou uplatňovat rozhodující vliv u Společnosti, a společnosti, kde tyto strany mají rozhodující nebo podstatný vliv,
- strany, které přímo nebo nepřímo mohou uplatňovat podstatný vliv u Společnosti,
- členové statutárních, dozorčích a řídicích orgánů Společnosti, nebo její mateřské společnosti a osoby blízké těmto osobám, včetně podniků, kde tito členové a osoby mají podstatný nebo rozhodující vliv.

Významné transakce a zůstatky se spřízněnými stranami, jsou uvedeny v poznámce 11 Transakce se spřízněnými stranami.

2.11. Leasing

Požizovací cena majetku získaného formou finančního nebo operativního leasingu není aktivována do dlouhodobého majetku. Leasingové splátky jsou účtovány do nákladů rovnoměrně po celou dobu trvání leasingu. Budoucí leasingové splátky, které nejsou k rozvahovému dni splatné, jsou zveřejněny v příloze, ale nejsou zachyceny v rozvaze.

2.12. Úrokové náklady

Veškeré úrokové náklady jsou účtovány do nákladů.

2.13. Odložená daň

Odložená daň se vykazuje u všech přechodných rozdílů mezi zůstatkovou hodnotou aktiva nebo závazku v rozvaze a jejich daňovou hodnotou. Odložená daňová pohledávka je zaúčtována, pokud je pravděpodobné, že ji bude možné daňově uplatnit v budoucnosti.

2.14. Přehled o peněžních tocích

Společnost sestavila přehled o peněžních tocích s využitím nepřímé metody. Peněžní ekvivalenty představují krátkodobý likvidní majetek, který lze snadno a pohotově převést na předem známou částku hotovosti.

2.15. Následné události

Dopad událostí, které nastaly mezi rozvahovým dnem a dnem sestavení účetní závěrky, je zachycen v účetních výkazech v případě, že tyto události poskytly doplňující informace o skutečnostech, které existovaly k rozvahovému dni.

V případě, že mezi rozvahovým dnem a dnem sestavení účetní závěrky došlo k významným událostem představujícím skutečnosti, které nastaly po rozvahovém dni, jsou důsledky těchto

událostí popsány a jejich dopady kvantifikovány v příloze účetní závěrky, ale nejsou zaúčtovány v účetních výkazech.

3. Dlouhodobý nehmotný majetek

(tis. Kč)	1. října 2016	Přírůstky / přeúčtování	Vyřazení	30. září 2017
Pořizovací cena				
Software	480	0	0	480
Ostatní ocenitelná práva	101	100	0	201
Ostatní dlouhodobý nehmotný majetek - emisní povolenky	1 530	1 078	- 1 405	1 203
Celkem	2 111	1 178	- 1 405	1 884
Oprávký				
Software	480	0	0	480
Ostatní ocenitelná práva	61	18	0	79
Celkem	541	18	0	559
Zůstatková hodnota	1 570			1 325

(tis. Kč)	1. října 2015	Přírůstky / přeúčtování	Vyřazení	30. září 2016
Pořizovací cena				
Software	480	0	0	480
Ostatní ocenitelná práva	65	36	0	101
Ostatní dlouhodobý nehmotný majetek - emisní povolenky	2 432	855	- 1 757	1 530
Celkem	2 977	891	- 1 757	2 111
Oprávký				
Software	480	0	0	480
Ostatní ocenitelná práva	49	12	0	61
Celkem	529	12	0	541
Zůstatková hodnota	2 448			1 570

K 30. září 2017 emisní povolenky představují 8 514 ks (k 30. Září 2016: 9 595 ks) nespotřebovaných emisních povolenek přidělených Společnosti Národním alokačním plánem.

4. Dlouhodobý hmotný majetek

(tis. Kč)	1. října 2016	Přírůstky / přeúčtování	Vyřazení	30. září 2017
Pořizovací cena				
Pozemky	13 423	0	0	13 423
Stavby	208 462	1 199	- 20	209 641
Hmotné movité věci a jejich soubory	86 406	8 668	- 2 218	92 856
Jiný dlouhodobý hmotný majetek	574	19	0	593
Nedokončený dlouhodobý hmotný majetek	8 639	11 095	- 9 885	9 849
Poskytnuté zálohy na dlouhodobý hmotný majetek	0	1 039	0	1 039
Celkem	317 504	22 020	- 12 123	327 401
Oprávký				
Stavby	95 857	6 276	- 10	102 123
Hmotné movité věci a jejich soubory	68 058	2 680	- 2 218	68 520
Jiný dlouhodobý hmotný majetek	187	96	0	283
Celkem	164 102	9 052	- 2 228	170 926
Zůstatková hodnota	153 402			156 475

Společnost nevyužívala k 30. září 2017 ani k 30. září 2016 majetek pronajatý formou finančního leasingu.

(tis. Kč)	1. října 2015	Přírůstky / přeúčtování	Vyřazení	30. září 2016
Pořizovací cena				
Pozemky	13 423	0	0	13 423
Stavby	204 854	3 993	- 385	208 462
Hmotné movité věci a jejich soubory	83 430	2 976	0	86 406
Jiný dlouhodobý hmotný majetek	389	185	0	574
Nedokončený dlouhodobý hmotný majetek	4 586	4 053	0	8 639
Poskytnuté zálohy na dlouhodobý hmotný majetek	869	- 869	0	0
Oceňovací rozdíl k nabytému majetku	- 16 633	0	16 633	0
Celkem	290 918	10 338	16 248	317 504
Oprávký				
Stavby	89 324	6 533	0	95 857
Hmotné movité věci a jejich soubory	64 829	3 229	0	68 058
Jiný dlouhodobý hmotný majetek	122	65	0	187
Oceňovací rozdíl k nabytému majetku	- 16 633	0	16 633	0
Celkem	137 642	9 827	16 633	164 102
Zůstatková hodnota	153 276			153 402

5. Pohledávky

Pohledávky po splatnosti k 30. září 2017 činily 1 247 tis. Kč (k 30. září 2016: 1 335 tis. Kč).
Opravná položka k pohledávkám k 30. září 2017 činila 1 195 tis. Kč (k 30. září 2016: 1 244 tis. Kč).

Pohledávky nejsou kryty věcnými zárukami a žádná z nich nemá splatnost delší než 5 let. Společnost neeviduje žádné pohledávky a podmíněné pohledávky, které nejsou vykázány v rozvaze.

6. Pohledávky z titulu nevyfakturovaných dodávek

Společnost vykazovala následující částky nevyfakturovaných tržeb a přijatých záloh:

(tis. Kč)	30. září 2017	30. září 2016
Nevyfakturované dodávky tepla (roční zúčtování)	- 1 000	0
Nevyfakturované dodávky suroviny pro TV (roční zúčtování)	- 2 735	0
Nevyfakturované dodávky tepla	5 320	7 670
Dohadné účty aktivní celkem	1 585	7 670
Přijaté zálohy na dodávky tepelné energie a suroviny pro TV	1 646	2 775
Přijaté zálohy celkem	1 646	2 775

7. Vlastní kapitál

Společnost je plně vlastněna společností MVV Energie CZ a.s., zapsanou v České republice, a mateřská společnost celé skupiny je společnost MVV Energie AG, zapsaná ve Spolkové republice Německo.

Společnost MVV Energie CZ a.s. se sídlem Kutvirtova 339/5, Praha 5 sestavuje konsolidovanou účetní závěrku nejuzší skupiny účetních jednotek, ke které Společnost patří.

Společnost MVV Energie AG se sídlem Luisenring 49, Mannheim sestavuje konsolidovanou účetní závěrku nejširší skupiny účetních jednotek, ke které Společnost patří.

Konsolidovanou účetní závěrku sestavenou za nejuzší skupinu je možné získat ve Sbírce listin (justice.cz) a konsolidovanou účetní závěrku sestavenou za nejširší skupinu je možné získat na internetových stránkách MVV Energie AG.

Společnost se přihlásila k zákonu o obchodních korporacích jako celku a využila možnosti nevytvářet povinně rezervní fond, což zároveň umožňuje Stanovy Společnosti.

Rezervní fond byl převeden do položky nerozděleného zisku minulých let na základě rozhodnutí jediného akcionáře ze dne 1. března 2016.

Dne 29. března 2017 valná hromada schválila účetní závěrku Společnosti za rok končící 30. září 2016 a rozhodla o rozdělení zisku za rok končící 30. září 2016 ve výši 12 743 tis. Kč.

8. Rezervy

(tis. Kč)	30. září 2017	30. září 2016
Daň z příjmů snížená o zálohy	1 175	1 003
Ostatní rezervy	1 767	959
Rezervy celkem	2 942	1 962

Ostatní rezervy představují rezervy na bonusy statutárních zástupců a rezervu na odstupné.

Zálohy na daň z příjmu ve výši 2 781 tis. Kč zaplacené Společností k 30. září 2017 (k 30. září 2016: 2 091 tis. Kč) byly započteny s rezervou na daň z příjmu ve výši 3 956 tis. Kč vytvořenou k 30. září 2017 (k 30. září 2016: 3 094 tis. Kč).

9. Závazky, budoucí závazky a podmíněné závazky

Závazky nejsou kryty věcnými zárukami a nemají splatnost delší než 5 let.

Celková výše závazků nezahrnutých v rozvaze, která vychází z uzavřených smluv o dodávkách zemního plynu, nájemních smluv a smluv o operativním pronájmu k 30. září 2017, činila 7 800 tis. Kč (k 30. září 2016: 23 497 tis. Kč).

Společnost je účastníkem řízení vedeném Energetickým regulačním úřadem (ERÚ). Na základě rozhodnutí ERÚ ze dne 12. října 2017 bylo Společnosti uloženo provedení opravy vyúčtování za rok 2014 a stanovena pokuta. Společnost je na základě právního rozboru přesvědčena, že ze strany Společnosti nedošlo k žádným pochybením, které jsou předmětem uvedeného rozhodnutí, a bude proti tomuto rozhodnutí podávat rozklad.

Vedení Společnosti si není vědomo žádných dalších podmíněných závazků Společnosti k 30. září 2017.

10. Závazky k úvěrovým institucím

(tis. Kč)	30. září 2017	30. září 2016
Jiné bankovní úvěry splatné do jednoho roku (včetně části dlouhodobých úvěrů splatné do 1 roku)	13 818	13 170
Dlouhodobé bankovní úvěry se splatností 1 - 5 let	47 578	61 671
Bankovní úvěry a kontokorenty celkem	61 396	74 841

Společnost v prosinci 2013 čerpala bankovní úvěr od UniCredit Bank ve výši 110 mil. Kč na výplatu dividend ovládající společnosti MVV Energie CZ. Zároveň uzavřela Smlouvu o poskytnutí kontokorentního úvěru ve výši 15 mil. Kč, který zatím nevyužila. Konečná splatnost úvěru je k 31. prosinci 2021. Úvěr je úročen na bázi 3M PRIBOR + 1,25 % p.a.

K úvěrům se vztahují jisté smluvní podmínky. Porušení těchto smluvních podmínek může vést k okamžité splatnosti úvěrů.

Za úvěr od UniCredit Bank ručí společnost movitým a nemovitým majetkem, akciemi a pohledávkami. Celková zůstatková hodnota zastavených movitých věcí a nemovitostí k 30. září 2017 činila 110 928 tis. Kč (k 30. září 2016: 116 012 tis. Kč).

11. Transakce se spřízněnými stranami

V této poznámce jsou uvedeny všechny významné transakce se spřízněnými stranami.

(tis. Kč)	Rok končící 30. září 2017	Rok končící 30. září 2016
Výnosy		
Služby	462	462
Přefakturační plyn	28 362	31 676
Celkem	28 824	32 138
Náklady/Nákupy		
Nákup tepla	15 372	16 550
Nákup uhlí	4 786	5 398
Služby	6 374	6 429
Celkem	26 532	28 377

Společnost vykazovala tyto zůstatky se spřízněnými stranami:

(tis. Kč)	30. září 2017	30. září 2016
Pohledávky		
Ostatní pohledávky	83	83
Celkem	83	83
Závazky		
Závazky vůči společnostem v konsolidačním celku	1 498	1 657
Z toho:		
Závazky z obchodních vztahů	10	0
Dohadné účty pasivní	1 488	1 657
Celkem	1 498	1 657

Členům řídicích, kontrolních a správních orgánů nebyly k 30. září 2017 a 30. září 2016 poskytnuty žádné zápůjčky, žádná zajištění ani ostatní plnění.

Členům řídicích, kontrolních a správních orgánů Společnosti jsou k dispozici služební vozidla.

Odměna členům představenstva Společnosti činila 1 515 tis. Kč (2016: 1 412 tis. Kč). Tato odměna je součástí osobních nákladů.

Byla vytvořena rezerva na předpoklad odměn statutárních orgánů ve výši 871 tis. Kč. (2016: 716 tis. Kč). Zároveň byla vytvořena rezerva na zdravotní pojištění související s těmito náklady ve výši 296 tis. Kč (2016: 243 tis. Kč).

12. Zaměstnanci

	Rok končící 30. září 2017		Rok končící 30. září 2016	
	počet	(tis. Kč)	počet	(tis. Kč)
Mzdové náklady členů statutárního orgánu	2	1 515	2	1 412
Mzdové náklady členů dozorčí rady	2	0	2	0
Mzdové náklady ostatních zaměstnanců	40	12 285	46	13 037
Náklady na sociální zabezpečení		4 503		4 765
Ostatní sociální náklady		710		849
Osobní náklady celkem	44	19 013	50	20 063

Ostatní transakce s vedením Společnosti jsou popsány v poznámce 11 Transakce se spřízněnými stranami.

13. Daň z příjmů

Daňový náklad zahrnuje:

(tis. Kč)	Rok končící 30. září 2017	Rok končící 30. září 2016
Splatnou daň (19 %)	3 956	3 094
Odloženou daň	147	- 68
Úpravu daňového nákladu předchozího období podle podaného daňového přiznání	15	- 52
Celkem daňový náklad	4 118	2 974

Odložená daň byla vypočtena s použitím sazby daně 19 %.

Odložený daňový závazek lze analyzovat následovně:

(tis. Kč)	30. září 2017	30. září 2016
Odložený daňový závazek / pohledávka z titulu:		
rozdílu účetní a daňové zůstatkové hodnoty majetku	- 9 954	- 9 773
rezerv a opravných položek	221	187
Čistý odložený daňový závazek	- 9 733	- 9 586

14. Následné události

Po rozvahovém dni nedošlo k žádným událostem, které by měly významný dopad na účetní závěrku k 30. září 2017.

1. prosince 2017

Ing. Libor Stuchlík
Předseda představenstva

Ing. Michal Chmela
Místopředseda představenstva

3. Zpráva o vztazích

Obchodní firma:	OPATHERM a.s.
Sídlo:	Horní náměstí 283/58, Město, 746 01 Opava
IČO:	25385771
DIČ:	CZ25385771

Společnost zapsaná v obchodním rejstříku vedeném Krajským soudem v Ostravě, oddíl B, vložka 1776 (dále též „Společnost“).

Představenstvo Společnosti:

1) KONSTATUJE, ŽE

- existuje koncern s jednotným řízením – s řídicí a řízenou osobou;
- řídicí osoba dle § 79 zákona č. 90/2012 Sb., o obchodních korporacích, v platném znění (dále jen „Zákon o obchodních korporacích“), a většinový společník jsou vždy ovládajícími osobami, ledaže by bylo uvedeno jinak dle § 75 zákona o obchodních korporacích; řízená osoba je vždy ovládanou osobou.

Na základě výše uvedeného je představenstvo Společnosti povinno v souladu s ustanovením § 82 Zákona o obchodních korporacích vypracovat písemnou zprávu o vztazích mezi ovládající osobou a osobami ovládanými za uplynulé účetní období, a to do 3 měsíců od skončení účetního období.

2) SCHVALUJE TUTO ZPRÁVU O VZTAZÍCH ZA OBDOBÍ ŘÍJEN 2016 – ZÁŘÍ 2017

Struktura vztahů mezi řídicí a všemi řízenými osobami (ovládající a všemi ovládanými) v rámci koncernu MVV Energie:

Společnost náleží ke koncernu **MVV Energie**; struktura jeho částí nacházejících se na území České republiky je uvedena v Příloze č. 1 této Zprávy o vztazích.

Ovládající osoba (řídicí osoba – koncern dle § 79 zákona o obchodních korporacích)

Ovládající osobou (v tomto koncernu osobou řídicí) je společnost **MVV Energie CZ a.s.**, se sídlem Praha 5, Kutvirtova 339/5, PSČ: 150 00; IČO: 496 85 490, jejímž jediným akcionářem

a konečnou ovládající osobou je společnost **MVV Energie AG**, se sídlem ve Spolkové republice Německo, Mannheim D 68159, Luisenring 49, s identifikačním číslem HRB 1780;

Ostatní osoby ovládané ovládající osobou (tj. řízené řídicí osobou)

V této zprávě jsou uvedeny vztahy vůči koncernovým společnostem sídlícím na území České republiky. Ostatní společnosti náležející ke koncernu MVV Energie sídlící v zahraničí nejsou zmiňovány, protože s nimi Společnost není v žádném vztahu.

1. Ostatní osoby ovládané přímo ovládající osobou (tj. přímo řízené)

CTZ s.r.o. se sídlem Uherské Hradiště, Sokolovská 572, PSČ 686 01; IČO 63472163;

Českolipské teplo a.s. se sídlem Praha 5 – Radlice, Kutvirtova 339/5, PSČ 150 00; IČO 63149907;

e.services s.r.o. se sídlem Děčín – Děčín I – Děčín, Oblouková 958/25, PSČ 405 02; IČO 28748514;

ENERGIE Holding a.s. se sídlem Praha 5 – Radlice, Kutvirtova 339/5, PSČ 150 00; IČO 27594301;

G-LINDE s.r.o. se sídlem Praha 5, Kutvirtova 339/5, PSČ 150 00; IČO 24684538;

G-RONN s.r.o. se sídlem Praha 5, Kutvirtova 339/5, Radlice, PSČ 150 00; IČO 24679399;

IROMEZ s.r.o. se sídlem Pelhřimov, Pod Náspem 2005, PSČ 393 01; IČO 24707341;

POWGEN a.s. se sídlem Praha 5, Kutvirtova 339/5, PSČ 150 00; IČO 27928411;

TERMO Děčín a.s. se sídlem Děčín, Oblouková 958/25, Děčín I – Děčín, PSČ 405 02; IČO 64050882;

TERMIZO a.s. se sídlem Liberec, Dr. Milady Horákové 571/56, Liberec VII – Horní Růžodol, PSČ 460 07; IČO 64650251;

Zásobování teplem Vsetín a.s. se sídlem Vsetín, Jiráskova 1326, PSČ 755 01; IČO 45192588.

2. Osoby ovládané nepřímo ovládající osobou (tj. nepřímo řízené):

ČESKOLIPSKÁ TEPLÁRENSKÁ a.s. se sídlem Česká Lípa, Liberecká 132, Stará Lípa, PSČ 470 01; IČO 64653200;

Teplárna Liberec, a.s. se sídlem Liberec, Dr. Milady Horákové 641/34a, Liberec IV Perštýn, PSČ 460 01; IČO 62241672.

Úloha ovládané osoby v koncernu MVV Energie

Přímý provozovatel podnikatelské činnosti v České republice.

Způsob a prostředky ovládání

Prostřednictvím akciového podílu v rámci rozhodování valné hromady Společnosti.

Přehled jednání učiněných v účetním období říjen 2016 – září 2017, která byla učiněna na popud nebo v zájmu ovládající osoby nebo jí ovládaných osob, pokud se takovéto jednání týkalo majetku, který přesahuje 10 % vlastního kapitálu ovládané osoby zjištěného podle poslední účetní závěrky.

S výjimkou uzavření anebo plnění níže popsaných smluv neproběhla v účetním období říjen 2016 – září 2017 na popud ani v zájmu ovládající osoby nebo jí ovládaných osob žádná jednání, která by se týkala majetku, který přesahuje 10 % vlastního kapitálu ovládané osoby zjištěného podle poslední účetní závěrky.

- a) Plnění dle Smlouvy o dodávce tepelné energie mezi společnostmi OPATHERM a.s. a společností POWGEN a.s. uzavřené dne 1. prosince 2009. Z tohoto plnění žádná újma Společnosti nevznikla.
- b) Plnění dle Smlouvy o poskytnutí zemního plynu pro kogenerační jednotku v areálu výtopy Hillova mezi společnostmi OPATHERM a.s. a společností POWGEN a.s. uzavřené dne 2. ledna 2013. Z tohoto plnění žádná újma Společnosti nevznikla.

SMLOUVY MEZI SPOLEČNOSTÍ A OSOBOU OVLÁDANOU (ŘÍZENOU) ČI OVLÁDAJÍCÍ (ŘÍDÍCÍ) A NAVZÁJEM MEZI OVLÁDANÝMI ZA OBDOBÍ ŘÍJEN 2016 – ZÁŘÍ 2017

Smlouvy se společností MVV Energie AG

V tomto období nebyla uzavřena ani platná žádná smlouva.

Smlouvy se společností MVV Energie CZ a.s.

V tomto období byly platné a účinné následující smlouvy a dodatky mezi ovládanou osobou a společností MVV Energie CZ a.s.:

- a) Smlouva o poskytování outsourcingových služeb v oblasti IS/IT mezi společností MVV Energie CZ a.s. a společností OPATHERM a.s., uzavřená dne 31. prosince 2013. Z této smlouvy nevznikla Společnosti žádná újma.
- b) Smlouva o zpracování osobních údajů mezi společností MVV Energie CZ a.s. a společností OPATHERM a.s., uzavřená dne 31. prosince 2013. Z této smlouvy nevznikla Společnosti žádná újma.
- c) Smlouva o poskytování poradenství mezi společností MVV Energie CZ a.s. a společností OPATHERM a.s., uzavřená dne 2. října 2006. Z této smlouvy nevznikla Společnosti žádná újma.

- d) Mandátní smlouva – výkon činností mandátáře a zastupování mandanta ve věcech zadávání veřejných zakázek, při uzavírání pojistných smluv s vybraným uchazečem, zastupování ve vztahu vyplývajícím z pojistné smlouvy vůči vybranému uchazeči, spravovat společný majetek mandantů souvisejícího se sdružením, vést účetnictví, sdružení a vypracovat roční vyúčtování, ve znění pozdějších dodatků mezi společností OPATHERM a.s. a společností MVV Energie CZ a.s. uzavřená dne 7. ledna 2009. Z této smlouvy žádná újma Společnosti nevznikla. Plná moc pro zastupování společnosti OPATHERM a.s. a společností MVV Energie CZ a.s. dle mandátní smlouvy, ve znění pozdějších dodatků. Z této smlouvy nevznikla Společnosti žádná újma.
- e) Příkazní smlouva uzavřená dne 15. dubna 2015 mezi společnostmi ČESKOLIPSKÁ TEPLÁRENSKÁ a.s., ENERGIE Holding a.s., IROMEZ s.r.o., OPATHERM a.s., POWGEN a.s., Teplárna Liberec, a.s., TERMO Děčín a.s., Zásobování teplem Vsetín a.s., MVV Energie CZ a.s. k vyjednání podmínek pro uzavření smluv na dodávky zemního plynu společností LAMA energy a.s. pro rok 2016 uzavřená do 31. prosince 2016. Z této smlouvy žádná újma Společnosti nevznikla.
- f) Kupní smlouva na prodej a koupi hnědého uhlí na roky 2016–2019/2020 z produkce Severočeských dolů a.s. mezi společností MVV Energie CZ a.s. a společností OPATHERM a.s. uzavřená dne 1. července 2015, která byla ukončena dohodou ze dne 13. září 2017. Z této smlouvy nevznikla Společnosti žádná újma.
- g) Smlouva o sdružení – Dodatek č. 6 ke smlouvě o sdružení na pro každoroční vybírání nejvhodnějšího uchazeče pro uzavření společné pojistné smlouvy a společné uzavření pojistné smlouvy o pojištění rizik jednotlivých účastníků na společný účet uzavřený dne 12. září 2005, ve znění pozdějších dodatků mezi společností MVV Energie CZ a.s. a společností OPATHERM a.s. dodatků. Z této smlouvy žádná újma Společnosti nevznikla.
- h) Příkazní smlouva uzavřená dne 23. října 2015 mezi společnostmi ČESKOLIPSKÁ TEPLÁRENSKÁ a.s., ENERGIE Holding a.s., IROMEZ s.r.o., OPATHERM a.s., POWGEN a.s., Teplárna Liberec, a.s., TERMO Děčín a.s., Zásobování teplem Vsetín a.s., CTZ s.r.o., MVV Energie CZ a.s. k vyjednání podmínek pro uzavření smluv na dodávky zemního plynu společností LAMA energy a.s. pro rok 2017 uzavřená do 31. prosince 2017. Z této smlouvy žádná újma Společnosti nevznikla.
- i) Příkazní smlouva uzavřená dne 29. dubna 2016 mezi společnostmi ENERGIE Holding a.s., IROMEZ s.r.o., OPATHERM a.s., CTZ s.r.o., MVV Energie CZ a.s. k vyjednání podmínek pro uzavření smluv na dodávky elektřiny pro rok 2017, 2018 platné k 30. listopadu 2016, ve znění pozdějších dodatků a později uzavřená Dohoda o ukončení ze dne 21. listopadu 2016. Z této smlouvy žádná újma Společnosti nevznikla.
- j) Příkazní smlouva uzavřená dne 15. června 2016 mezi společnostmi ČESKOLIPSKÁ TEPLÁRENSKÁ a.s., ENERGIE Holding a.s., IROMEZ s.r.o., OPATHERM a.s.,

POWGEN a.s., Teplárna Liberec, a.s., TERMO Děčín a.s., Zásobování teplem Vsetín a.s., CTZ s.r.o., MVV Energie CZ a.s. k vyjednání podmínek pro uzavření smluv na dodávky plynu se společností LAMA energy a.s. pro rok 2018 do 31. prosince 2018. Z této smlouvy žádná újma Společnosti nevznikla.

- k) Smlouva o zastavení listinných cenných papírů č. 1149/13-1059/13-120 společností OPATHERM a.s. ze dne 17. prosince 2013. Z této smlouvy žádná újma Společnosti nevznikla.
- l) Smlouva o vinkulaci pojistného plnění vztahujícího se k pojistné smlouvě č. 0013881442 mezi společností UniCredit Bank Czech Republic and Slovakia, a.s., společností OPATHERM a.s. a společností MVV Energie CZ a.s. uzavřená dne 6. prosince 2016. Z této smlouvy žádná újma Společnosti nevznikla.
- m) Oznámení pojišťovně České podnikatelské pojišťovně, a.s. Vienna Insurance Group, mezi společností OPATHERM a.s. a společností MVV Energie CZ a.s. ze dne 6. prosince 2016. Z tohoto oznámení žádná újma Společnosti nevznikla.
- n) Příkazní smlouva uzavřená mezi společností CTZ s.r.o., ČESKOLIPSKÁ TEPLÁRENSKÁ a.s., ENERGIE Holding a.s., IROMEZ s.r.o., OPATHERM a.s., POWGEN a.s., Teplárna Liberec, a.s., TERMO Děčín a.s., Zásobování teplem Vsetín a.s. a společností MVV Energie CZ a.s. dne 29. května 2017 týkající se smluv o dodávkách plynu uzavřených mezi jednotlivými společnostmi a společností LAMA energy a.s. pro rok 2019 uzavřená do 31. prosince 2019. Z této smlouvy žádná újma Společnosti nevznikla.

Smlouvy mezi ovládanou osobou a dalšími ovládanými osobami

- a) Smlouva o nájmu horkovodního potrubí č. NS-POW-2010-001 mezi společností POWGEN a.s. a společností OPATHERM a.s., uzavřená dne 30. dubna 2010. Z této smlouvy žádná újma Společnosti nevznikla.
- b) Smlouva o dodávce tepelné energie č. smlouvy 01/2010 mezi společností POWGEN a.s. a společností OPATHERM a.s., uzavřená dne 1. prosince 2009. Z této smlouvy žádná újma Společnosti nevznikla.
- c) Smlouva o poskytování služeb mezi společností POWGEN a.s. a společností OPATHERM a.s., uzavřená dne 4. ledna 2010. Z této smlouvy žádná újma Společnosti nevznikla.
- d) Smlouva o nájmu nebytových prostor č. NS-POW-2008-005 mezi společností POWGEN a.s. a společností OPATHERM a.s., uzavřená dne 17. prosince 2008. Z této smlouvy žádná újma Společnosti nevznikla.
- e) Smlouva o poskytování zemního plynu pro kogenerační jednotku v areálu výtopny Hillova v Opavě mezi společností POWGEN a.s. a společností OPATHERM a.s., uzavřená dne 2. ledna 2013. Z této smlouvy žádná újma Společnosti nevznikla.

- f) Smlouva o poskytování služeb vedení účetnictví, ekonomických činností reportingu a controllingu a bezhotovostní úhrady plateb přímého elektronického bankovníctví mezi společností e.services s.r.o. a společností OPATHERM a.s., uzavřené dne 11. října 2011 ve znění pozdějších dodatků. Z této smlouvy žádná újma Společnosti nevznikla.

Ostatní újmy způsobené společností OPATHERM a.s. a posouzení vyrovnaní vzniklé újmy dle § 71 a § 72 zákona o obchodních korporacích, v platném znění

Společnosti nevznikla žádná újma v souvislosti s její účastí v koncernu a jejím ovládním v rozhodném období.

Tajné informace

Všechny informace a skutečnosti, které jsou součástí obchodního tajemství ovládající či ovládané osoby (řídící, řízené osoby) nebo ostatních osob v rámci koncernu MVV Energie, jsou důvěrné, společně se všemi informacemi, které jakákoliv propojená osoba označí za důvěrné. Kromě výše uvedeného, všechny informace vztahující se k podnikání a ostatní související informace a skutečnosti, které by mohly být považovány za tajné a mohly by poškodit osoby v rámci koncernu MVV Energie, jsou důvěrné.

V souladu s § 504 a porušením obchodního tajemství dle zákona č. 89/2012 Sb., občanským zákoníkem, v platném znění, neobsahuje tato zpráva o vztazích informace výše uvedeného charakteru, aby se zabránilo případným ztrátám ovládané a ovládající společnosti (řídící a řízené společnosti).

Další informace

Další informace lze případně nalézt v účetní závěrce společnosti OPATHERM a.s.

Zhodnocení výhod a nevýhod plynoucích ze vztahů mezi osobami v koncernu MVV Energie, zhodnocení rizik a, informace o vyrovnaní případné újmy

Vztahy mezi společnostmi ve skupině se uskutečňují za tržních podmínek a ovládané společnosti tak z účasti v koncernu nevznikají žádné mimořádné výhody či nevýhody a rizika. V průběhu účetního období nebyla v zájmu či na popud ovládající osoby a ovládaných osob přijata či uskutečněna žádná jiná opatření mimo rámec běžných opatření uskutečňovaných ovládanou osobou ve vztahu k osobě ovládající jako vlastníkov ovládané osoby.

Společnosti OPATHERM a.s. nevznikla újma, a tudíž Společnost neměla povinnost vyrovnat újmu.

Další informace

Veškeré transakce v rámci koncernu MVV Energie jsou vyčísleny v příloze k účetní závěrce.

Závěr

Představenstvo společnosti OPATHERM a.s. konstatuje, že za období říjen 2016 – září 2017 nevznikla společnosti OPATHERM a.s. ze vztahů mezi ovládající a ovládanou (řídící a řízenou) společností a ovládanými společnostmi, tj. ze vztahů se všemi společnostmi v rámci koncernu MVV Energie žádná újma.

V Opavě dne 1. prosince 2017

Za společnost OPATHERM a.s.



Ing. Libor Stuchlík
Předseda představenstva



Ing. Michal Chmela
Místopředseda představenstva

Příloha č. 1 ke Zprávě o vztazích – Koncernová struktura skupiny MVV Energie CZ ke dni 30. září 2017

ORGANIZAČNÍ STRUKTURA SKUPINY

MVV Energie AG

MVV Energie CZ a.s.

CTZ s.r.o.	50,96 %		
Českolipské teplo a.s.	100,00 %	ČESKOLIPSKÁ TEPLÁRENSKÁ a.s. 94,99 %
e.services s.r.o.	100,00 %		
ENERGIE Holding a.s.	100,00 %	Teplárna Liberec, a.s. 70,00 %
G-LINDE s.r.o.	100,00 %		
G-RONN s.r.o.	100,00 %		
IROMEZ s.r.o.	100,00 %		
OPATHERM a.s.	100,00 %		
POWGEN a.s.	100,00 %		
TERMIZO a.s.	100,00 %		
TERMO Děčín a.s.	96,91 %		
Zásobování teplem Vsetín a.s.	100,00 %		

Pozn.: Organizační struktura je platná k 30. 9. 2017.

4. Následné události

Po rozvahovém dni nedošlo k žádným událostem, které by měly významný dopad na účetní závěrku k 30. září 2017 nebo výroční zprávu za fiskální rok 2016/2017.



 člen skupiny MVV Energie CZ

OPATHERM a.s.

Horní náměstí 283/58, Město, 746 01 Opava

T +420 553 777 555, opa@mvv.cz

IČO: 25385771, DIČ: CZ25385771

Krajský soud v Ostravě, oddíl B, vložka 1776

www.opa.mvv.cz